



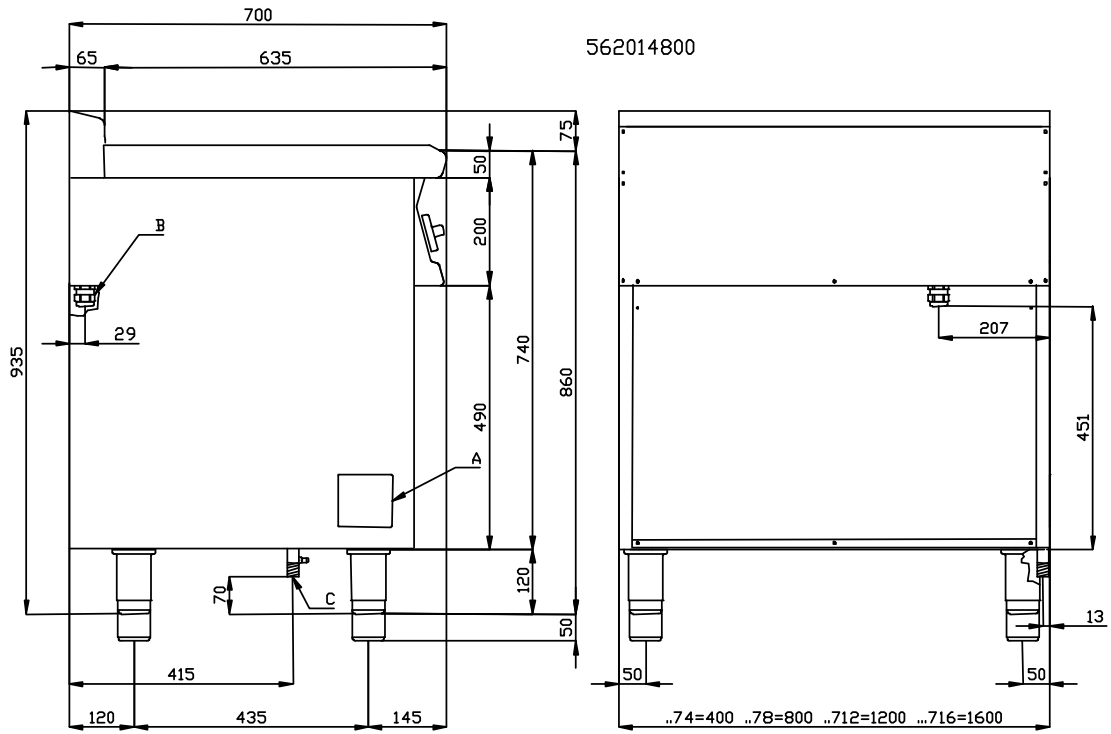
# **Bedienungsanleitung**

## **Elektro-Glaskeramik- Kochfelder**

**70/40PVE-L  
70/80PVE-L**

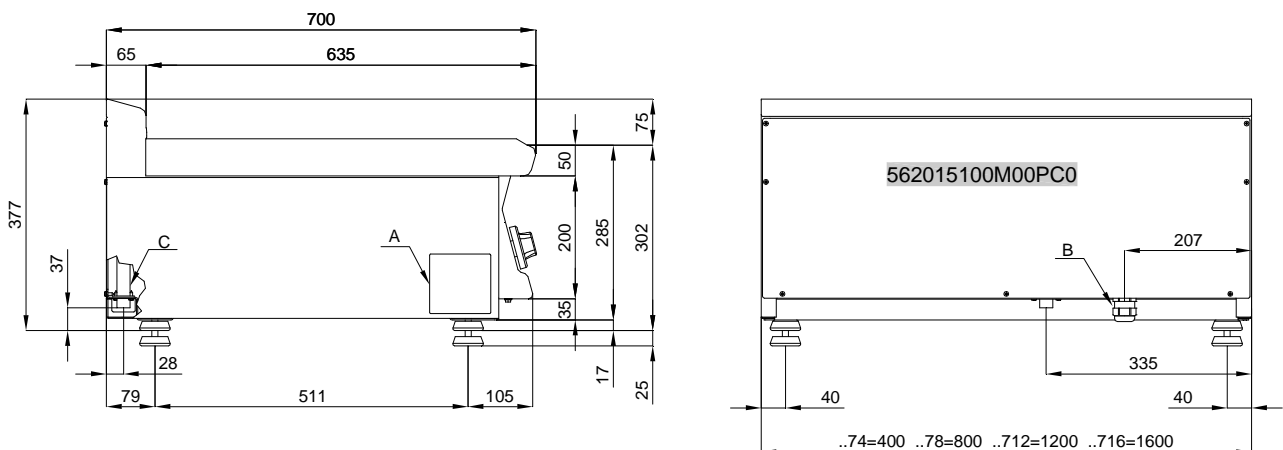
**Multi Großküchen GmbH  
Industriestr. 22  
27356 Rotenburg / W.**

**FIG. A PCC...**



A	B
Targhetta caratteristiche Typenschild Plaque des caractéristiques Data Plate Chapa de características	Allacciamento elettrico Elektroanschluß Raccordement électrique Electrical connection Conexión eléctrica

**FIG. B PCCT...**



A	B
Targhetta caratteristiche Typenschild Plaque des caractéristiques Data Plate Chapa de características	Allacciamento elettrico Elektroanschluß Raccordement électrique Electrical connection Conexión eléctrica

<b>TABELLE DER TECHNISCHEN DATEN</b> .....	<b>9</b>
<b>AUFSTELLUNGSANLEITUNGEN</b> .....	<b>9</b>
<b>AUFSTELLUNG</b> .....	<b>9</b>
<b>GESETZLICHE BESTIMMUNGEN, TECHNISCHE VORGABEN UND VORSCHRIFTEN</b> .....	<b>9</b>
<b>ELEKTROANSCHLUSS</b> .....	<b>10</b>
<b>ÄQUIPOTENZIAL</b> .....	<b>10</b>
<b>INBETRIEBNAHME</b> .....	<b>10</b>
<b>BEDIENUNGSANLEITUNGEN</b> .....	<b>10</b>
<b>EINSCHALTEN</b> .....	<b>11</b>
<b>REINIGUNG UND WARTUNG</b> .....	<b>11</b>
<b>VORGEHEN BEI LÄNGEREM BETRIEBSSTILLSTAND</b> .....	<b>11</b>
<b>VORGANGSWEISE IM SCHADENSFALL</b> .....	<b>11</b>
<b>WARTUNG</b> .....	<b>11</b>
<b>ZUGÄNGLICHKEIT</b> .....	<b>6</b>

## TABELLE DER TECHNISCHEN DATEN

MODELLE	PCC-74ET PCCT-74ET	PCC-78ET PCCT-78ET
ABMESSUNGEN cm	40x70x90	80x70x90
STROMZUFUHR	400V 2N 50/60Hz	400V 3N 50/60Hz
MAXIMALE STROMAUFNAHME	10,9 A	21,7 A
HÖCHSTLEISTUNG	5 kW	10 kW
VERSORGUNGSLEITUNG	4x1,5 mm <sup>2</sup>	5x2,5 mm <sup>2</sup>

## ABÄNDERUNG

STROMZUFUHR	230Vac3 50/60Hz	230Vac3 50/60Hz
MAXIMALE STROMAUFNAHME	18,83 A	28,76 A
HÖCHSTLEISTUNG	5 kW	10 kW
VERSORGUNGSLEITUNG	4 x 2,5 mm <sup>2</sup>	4 x 4 mm <sup>2</sup>

STROMZUFUHR	230Vac 50/60Hz	
MAXIMALE STROMAUFNAHME	21,74 A	
HÖCHSTLEISTUNG	5 kW	
VERSORGUNGSLEITUNG	3 x 2,5 mm <sup>2</sup>	

## AUFSTELLUNGSANLEITUNGEN

Das technische Typenschild befindet sich auf der Rückseite des Geräts (siehe Zeichnung unter Punkt "Elektrischer Anschluss") und enthält alle für den Anschluss notwendigen Daten.

## AUFSTELLUNG

Während der Aufstellung ist das Gerät zu nivellieren, geringe Höhenunterschiede können mit den Stellfüßen ausgeglichen werden (aufschrauben oder festziehen). Der Hauptschalter oder die Steckdose müssen sich in der Nähe des Geräts befinden und leicht erreichbar sein.

Es wird empfohlen, das Gerät unter einer Abzugshaube aufzustellen, damit entstehende Dämpfe rasch abgeleitet werden können. Falls das Gerät in der Nähe von Wänden, Trennpaneelen, Küchenmöbeln, Dekorverkleidungen etc. aufgestellt wird, sollten diese aus nicht entflammaren Material bestehen. Im gegenteiligen Fall sind diese Wände mit feuerfesten Materialien zu verkleiden.

Darüber hinaus ist sicherzustellen, dass die geltenden Brandschutzbestimmungen eingehalten werden.

## GESETZLICHE BESTIMMUNGEN, TECHNISCHE VORGABEN UND VORSCHRIFTEN

Die Aufstellung muss unter Einhaltung der folgenden Vorschriften durchgeführt werden:

- Geltende unfallverhütende Bestimmungen .
- Aufstellungsanweisungen, Vorschriften der C.E.I. (Italienische Elektrizitätsgesellschaft).

Die Aufstellung, Inbetriebsetzung und Wartung muss von qualifiziertem Fachpersonal durchgeführt werden. Alle notwendigen Aufstellungsarbeiten müssen unter Einhaltung der geltenden Bestimmungen erfolgen.

Der Hersteller übernimmt keinerlei Haftung für eine mangelhafte Betriebsleistung, wenn diese auf eine fehlerhafte und nicht gesetzmäßige Installation zurückzuführen ist.

**Achtung:** Gemäß den internationalen Bestimmungen muss während des Anschließens des Geräts oberhalb desselben eine automatische Vorrichtung mit einer Kontaktöffnungsweite von mindestens 3 mm installiert werden, durch welche das Gerät auf allpolige Weise vom Stromnetz getrennt werden kann.

## ELEKTROANSCHLUSS

Das Gerät wird ohne Anschlusskabel geliefert.

Im Falle eines Austauschs des Kabels ist wie folgt vorzugehen:

- Die Stromzufuhr unterbrechen.
- Das rückwärtige Paneel entfernen
- Das Kabel der Eingangs-Klemmleiste, die sich auf der Rückseite befindet, lösen.
- Die Kabelklemme abnehmen und das Kabel herausziehen.
- Das neue Anschlusskabel durch den Kabeldurchgang ziehen, die Leiter mit den entsprechenden Klemmen der Klemmleiste verbinden und daran befestigen.
- Das Kabel mit der Kabelklemme blockieren und das Paneel wieder befestigen. Die Erdungsleitung muss länger als die anderen sein, damit es sich bei einer eventuellen Beschädigung der Kabelklemme erst nach den Spannungskabeln löst.

ZUR BEACHTUNG: Das Anschlusskabel muss die folgenden Merkmale aufweisen: es muss mindestens dem Typ H05RN-F entsprechen und einen der Gerätespannung entsprechenden Querschnitt haben (siehe Tabelle Technische Daten).

## ÄQUIPOTENZIAL

Das Gerät muss mit einem Äquipotenzial-System verbunden werden. Die Verbindungsschraube ist auf der Rückseite des Geräts angebracht und mit dem Symbol gekennzeichnet.

**Achtung:** Der Hersteller übernimmt für Schäden, die durch eine unsachgemäße, nicht den Anleitungen entsprechende Installation verursacht wurden, keinerlei Haftung und leistet auch innerhalb der Garantie keinen Schadenersatz.

## INBETRIEBNAHME

Vor der ersten Benutzung des Geräts ist dieses sorgfältig zu reinigen. (siehe Abschnitt „Reinigung und Pflege“). Den Anschluss des Geräts überprüfen und gemäß den Bedienungsanleitungen in Betrieb nehmen.

## BEDIENUNGSANLEITUNGEN

- Achtung:**
- Das Gerät darf nur unter Aufsicht benutzt werden.
  - Wir weisen darauf hin, dass die Temperatur der Glasoberflächen während der Benutzung des Glaskeramik-Kochfelds erheblich ansteigt, weshalb die Temperatur eventuell reguliert werden muss.
  - Es wird empfohlen, Kochgeschirr mit geradem Boden zu verwenden, da Kochtöpfe mit konkaven oder gewölbten Böden die Kochzeit verlängern und den Energieverbrauch erhöhen.

- Angaben:**
- Jede Kochplatte ist mit einem Energie-Schalter ausgerüstet, durch den 6 unterschiedliche Temperaturen ausgewählt werden können. Am Beginn des Kochvorgangs ist es ratsam, die höheren Temperaturen zu verwenden.
- Jede Kochplatte verfügt über einen Temperaturbegrenzer, der unverzüglich die Stromzufuhr unterbricht, wenn die erreichte Temperatur das Glas beschädigen könnte.
  - Wenn sich die Glasfläche erwärmt, beginnt die Kontroll-Lampe für die Anzeige der Restwärme des in Betrieb befindlichen Kochfelds zu leuchten. Solange die Glasfläche eine hohe Temperatur aufweist, leuchtet diese Restwärmeanzeige auch bei abgeschalteter Platte weiter, um so Verbrennungen vorzubeugen.

- Hinweise:**
- Keine Kochtöpfe oder sonstiges Kochgeschirr mit Böden aus Aluminium oder mit Zinnbeschichtung verwenden.
- Keine Tontöpfe verwenden, da diese beschädigt oder rissig und somit unhygienisch werden könnten. Es wird empfohlen, Kochtöpfe aus Edelstahl mit geraden und glatten Böden und einem der Kochzone entsprechenden Durchmesser zu verwenden. Im Falle der Benutzung von Gusseisentöpfen ist darauf zu achten, dass die Glasfläche durch unachtsames Herumschieben nicht zerkratzt wird.
- Der Boden der Kochtöpfe muss beim Aufstellen auf das Kochfeld vollständig trocken sein.
- Stöße mit kantigen oder spitzen Gegenständen sind zu vermeiden.
- Es ist darauf zu achten, dass die Glasfläche während der Benutzung niemals mit Aluminiumfolie oder ähnlichem abgedeckt wird.

Die Kochfelder aus Glaskeramik ermöglichen unter Verwendung des geeigneten Kochgeschirrs die Zubereitung von jeder Art von Speisen (Fleisch, Fisch, Eier, Hülsenfrüchte, Gemüse etc.).

## EINSCHALTEN

Den oberhalb des Geräts befindlichen Hauptschalter betätigen. Den dem Kochfeld entsprechenden Betriebsschalter von der Position "O" auf die gewünschte Kochtemperatur zwischen 1 und 6 drehen.

Die grüne Kontroll-Lampe leuchtet auf, sobald das Gerät mit Strom versorgt wird. Zum Ausschalten des Geräts ist der Schalter wieder auf die Position "O" zu drehen. Die Kochfelder bestehen aus einem Kern und einer Kreiszone.

Wird der Schalter wie oben angegeben gedreht, schaltet sich nur der Kern des Kochfelds ein; durch Drehen des Schalters über die Position "6" hinaus wird auch die Kreiszone erhitzt und die Temperatur kann erneut von "1" bis "6" eingestellt werden.

## REINIGUNG UND WARTUNG

**Achtung: Zur Reinigung darf das Gerät von außen auf keinem Fall mit einem direkten Wasserstrahl oder einem Hochdruckreiniger abgespritzt werden.**

Das Gerät muss jeden Abend nach Betriebsende sorgfältig gereinigt werden. Die tägliche Reinigung nach dem Abschalten des Geräts garantiert den einwandfreien Betrieb und eine lange Lebensdauer der Anlage.

Vor dem Reinigungsbeginn ist die Stromzufuhr zum Gerät zu unterbrechen. Die Stahlteile sind mit heißem Wasser und einem neutralen Reinigungsmittel zu säubern. Anschließend mit sauberem Wasser gründlich nachspülen, damit alle Reinigungsmittelreste entfernt werden und mit einem weichen Tuch trockenreiben. Keine Scheuermittel oder ätzende Reinigungsmittel verwenden.

### Reinigung der Glasfläche

Das Glas ist mit flüssigen, fettlösenden Reinigungsmitteln auf der Basis von Essig- oder Zitronensäure, die für die Pflege von Keramik und Glas geeignet sind, zu reinigen.

Es wird empfohlen, die Reinigungsarbeiten bei noch leicht lauwarmem Kochfeld durchzuführen, da so übergelaufene Nahrungsmittel, verbranntes Fett und sonstige Verunreinigungen mit einem feuchten Tuch aufgeweicht und anschließend mit einem gewöhnlichen Schaber entfernt werden können. Dadurch wird eine Beschädigung der Glasoberflächen vermieden.

Keine Scheuermittel oder ätzende Reinigungsmittel verwenden.

## VORGEHEN BEI LÄNGEREM BETRIEBSSTILLSTAND

Das Gerät laut den Anweisungen gründlich reinigen und trockenreiben. Die Stromzufuhr unterbrechen.

## VORGANGSWEISE IM SCHADENSFALL

Im Falle eines Schadens ist das Gerät abzuschalten, die Stromzufuhr mittels der oberhalb des Geräts angebrachten Vorrichtung zu unterbrechen und der Kundendienst zu verständigen.

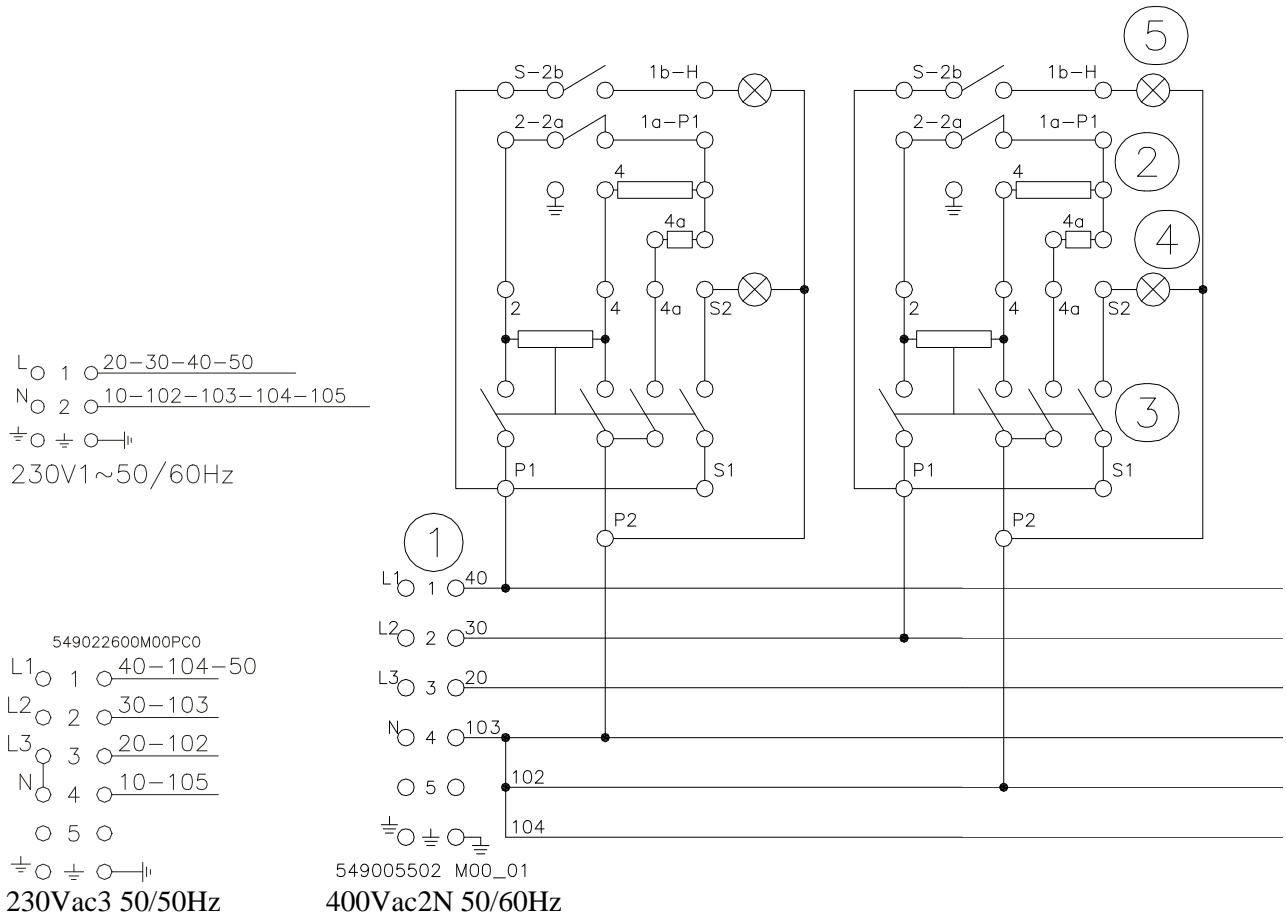
## WARTUNG (nur durch Fachpersonal)

Sämtliche Wartungsarbeiten sind von qualifiziertem Fachpersonal durchzuführen. Vor Beginn der Wartung ist der Stecker herauszuziehen oder die Stromzufuhr durch den oberhalb des Geräts angebrachte Schalter zu unterbrechen.

## ZUGÄNLICHKEIT

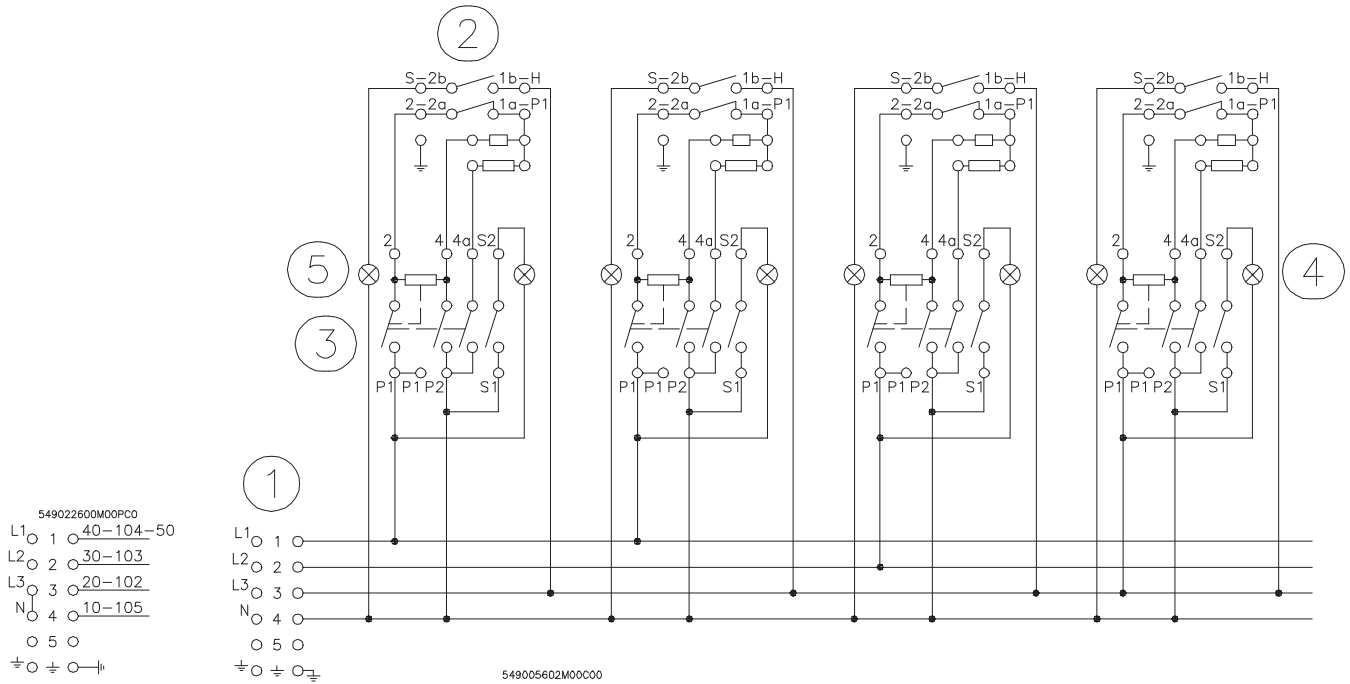
Um zur Klemmleiste zu gelangen, ist die Rückwand des Geräts zu entfernen. Die Betriebselemente sind durch die vordere Bedienblende zugänglich, dazu die Schrauben der Bedienblende lösen und diese entfernen.

**SCHEMA ELETTRICO – SCHALTPLAN – SCHEMA ELECTRIQUE  
WIRING DIAGRAM – ESQUEMA ELECTRICO  
PCC-74ET, PCCT-74ET**



1	Morsettiera	Klemm-leiste	Bornier	Junction-box	Tablero de bornes
2	Piastra	Kochplatte	Plaque	Hotplate	Placa
3	Regolatore di energia	Energie regler	Regulateur de energie	Energy regulator	Regolador de energia
4	Spia bianca	weiße Kontroll-Leuchte	Témoin blanc	White light	Luz indicadora blanca
5	Lampada spia calore residuo	Kontrolleuchte für Restwärme	Lampe témoin de chaleur résiduelle	Remaining heat pilot light	Piloto calor residuo

**SCHEMA ELETTRICO – SCHALTPLAN – SCHEMA ELECTRIQUE  
WIRING DIAGRAM – ESQUEMA ELECTRICO  
PCC-78ET, PCCT-78ET**



230Vac3 50/50Hz    400Vac3N 50/60Hz

<b>1</b>	Morsettiera	Klemm-leiste	Bornier	Junction-box	Tablero de bornes
<b>2</b>	Piastra	Kochplatte	Plaque	Hotplate	Placa
<b>3</b>	Regolatore di energia	Energie regler	Regulateur de energie	Energy regulator	Regolador de energia
<b>4</b>	Spia bianca	weiße Kontroll-Leuchte	Témoin blanc	White light	Luz indicadora blanca
<b>5</b>	Lampada spia calore residuo	Kontrolleuchte für Restwärme	Lampe témoin de chaleur résiduelle	Remaining heat pilot light	Piloto calor residuo